

SF-2200

SF-2500

RIDGID[®]

Underground Technologies

GB	p. 1
DE	p. 5
FR	p. 9
NL	p. 13
IT	p. 17
ES	p. 21
PT	p. 25
SV	p. 29
DA	p. 33
NO	p. 37
FI	p. 41
HR	p. 45
PL	p. 49
RO	p. 53
CZ	p. 57
HU	p. 61
GR	p. 65
RU	p. 69



RIDGE TOOL COMPANY

SV

SF-2200 & SF-2500 Driftsinstruktioner



WARNING! Läs dessa instruktioner och den medföljande säkerhetsbroschyren noggrant innan du använder utrustningen. Om du är osäker på hur du skall använda detta verktyg, ber vi dig kontakta din RIDGID-återförsäljare för mer information.

Om du använder verktyget utan att förstå eller följa instruktionerna finns risk för elektriska stötar, brand och/eller personskador.

SPARA DESSA INSTRUKTIONER!

Egenskaper:

Super Freeze är konstruerad för att användas som ett rörfrysningsverktyg. Vi **AVRÅDER BESTÄMT** från att modifiera och/eller använda Super Freeze för andra ändamål. För information om verktygets fysiska egenskaper, kapacitet och standardutrustning; se Fig. 1.1 (SF 2500) och 1.2 (SF 2200).

Transport och hantering:

Undvik stötar eller våldsamma rörelser. Förankra enheten ordentligt under transport. Kontrollera att enheten inte har några tecken på skador, och rulla ut slangarna ordentligt innan nätsladden ansluts till vägguttaget.

Säkerhet:

Se upp: Fryshuvudena blir mycket kalla. Bär handskar för att undvika frostsador.

Jorda maskinen. Nätsladden skall alltid anslutas till ett ordentligt jordat vägguttag.

Uppställning, placering och manövrering:

- Stäng av vattenflödet, annars kommer det inte att bildas isproppar i röret.
- Låt systemet svalna innan det används, om detta är möjligt.
Varmt vatten kommer att orsaka cirkulation i röret vilket ökar frystiden.
- Rengör röret och avlägsna färg och isoleringsmaterial.
- Anslut fryshuvudena på en och samma plats för en enda ispropp eller på ett lämpligt avstånd för att frysa två separata proppar (Fig. 2.1 och 2.2). Avståndet beror på rörets ytterdiameter.

Undvik att vrida eller knäcka slangarna

- Kontrollera först att enheten har obegränsad luftcirkulation, och starta sedan enheten.
Efter 2-3 minuter kommer huvudena att ha nått lämplig driftstemperatur.
SF 2200: Frysgel (artikelnr 74946) måste appliceras:
 1. Mellan cylinderfryshuvudet och adaptern.
 2. Mellan röret och adaptern.

Frysgel kommer att snabba upp processen. (Fig. 3.2) Detta ger bättre kontakt, och därmed snabbare frysning.

SF 2500: Vatten måste sprutas in mellan röret och huvudet med sprejflaskan för att förbättra kontakten (Fig. 3.1). Detta påskyndar också frysprocessen.

- Vänta tills det bildas en ispropp i röret (se tabellen för ungefärliga frystider). Det hörs ett knakande ljud från röret när isen bildas.
- Testa att det inte finns tryck i röret genom att öppna en ventil eller koppling nedströms genom att montera en rörkran. Det går nu att utföra service på röret.
- Super Freeze skall vara igång när arbetet pågår.
- Stäng av enheten och dra ur nätsladden ur vägguttaget när arbetet är avslutat.
Ta inte bort huvudena från röret med våld eftersom detta kan skada dem.
- Låt slangarna tina innan enheten läggs i förvaringsväskan.
- Torka av eventuell fukt från huvudena och slangarna innan enheten läggs i förvaringsväskan.

För att uppnå bästa möjliga frystider:

- Kontrollera att det är bra kontakt mellan huvudet och röret.
- Applicera frysgel mellan: adapter och rör – huvud och adapter.
- Kontrollera att slangens löper vinkelrätt mot röret och att fryshuvudet är i linje med slangarna.
(Fig. 4.1 och Fig. 4.2) Detta är viktigt för att uppnå optimala frystider.
- Anslut fryshuvudet vid den övre delen av en horisontell rörsektion.
- Linda isolering kring huvudet och rören.

Obs: Frystiden som anges i tabellen ger en ungefärlig vägledning för systemtemperaturer mellan 15°C och 25°C.

Om systemet består av kopparrör minskar frystiden.
Eventuell färg eller smuts på rören ökar frystiden.

Felsökning:

- **Om huvudena inte fryser:**
Kontrollera eltilförseln, kontrollera att fläkten har fri tillgång till luft och rengör om så krävs. Stäng av elen och vänta 3-5 minuter innan du startar om enheten.
- **Om huvudet blir kallt men röret inte fryser:**
Kontrollera om det finns vatten i röret.
- **Om enheten stannar:** Vänta 30 sekunder innan enheten startas om.
Obs: Kompressorn är termiskt skyddad och kommer att återställas automatiskt om säkringen överbelastas. Kontakta din RIDGID-återförsäljare om enheten fortfarande inte fungerar på rätt sätt, samt om enheten behöver servas på annat sätt.



Fig. 1.1 SF-2500



Fig. 1.2 SF-2200



Fig. 2.1

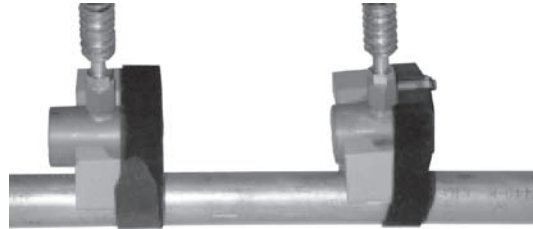


Fig. 2.2

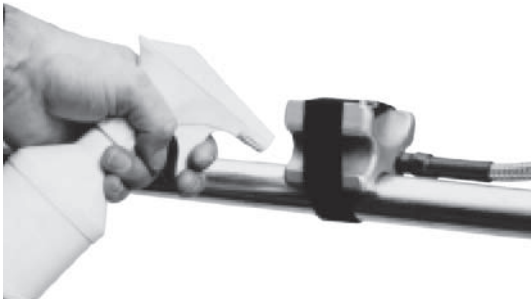


Fig. 3.1 Sprayflaska



Fig. 3.2 Frysningsgel

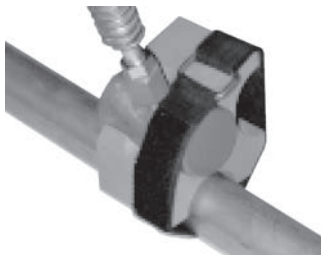


Fig. 4.1

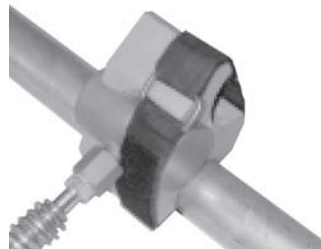
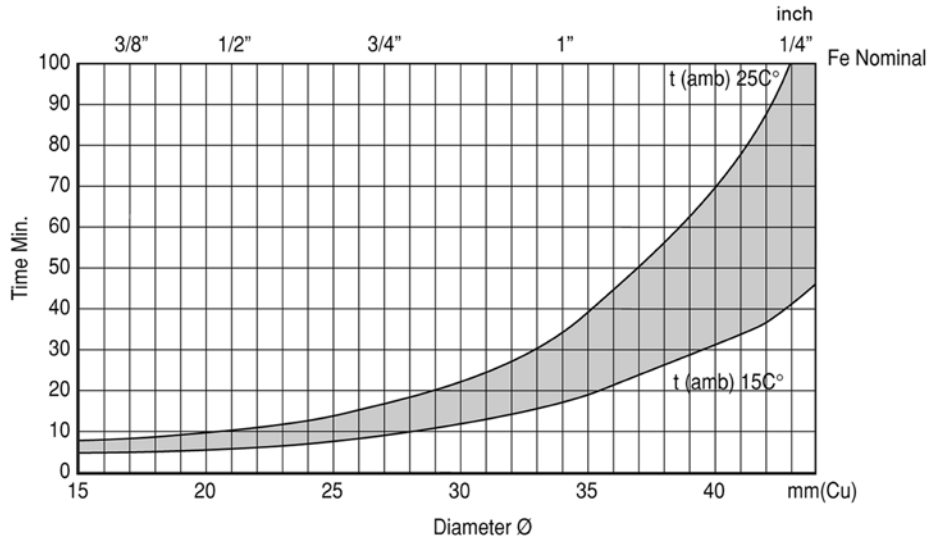
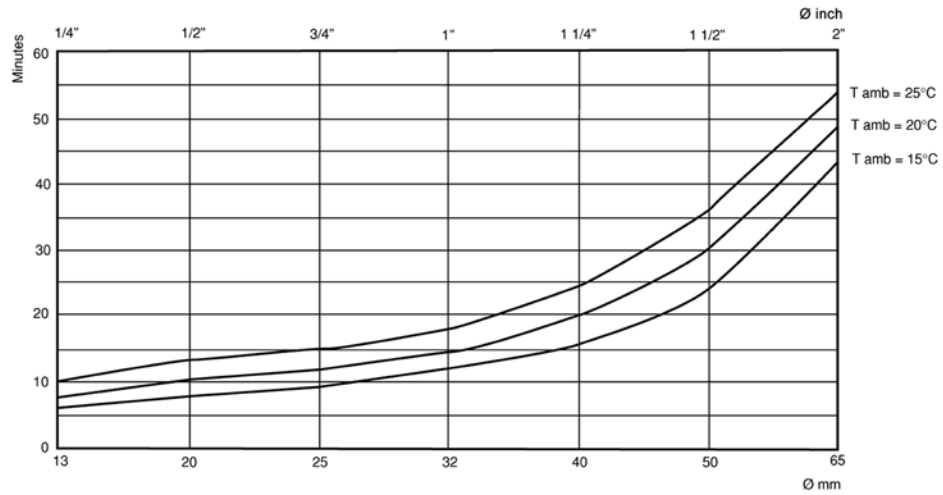


Fig. 4.2

Ungefärliga frystider för SF-2200



Ungefärliga frystider för SF-2500





SF-2200
23 kg
230V ~ 50 Hz 2,0 A 387 W.
Pe1 = 20 bar
Pe2 = 35 bar
R 507 0,380 kg
ø max: Fe 2". Cu 65 mm



SF-2500
25 kg
230V ~ 50 Hz 2,6 A 449 W.
Pe1 = 20,7 bar
Pe2 = 34,5 bar
R 507 0,397kg
ø max: Fe 2". Cu 65 mm

RIDGID[®]
Tools For The Professional[™]

Ridge Tool Europe
Research Park Haasrode, Interleuvenlaan 50, 3001 Leuven
Belgium
Phone.: + 32 (0)16 380 280
Fax: + 32 (0)16 380 381
www.ridgid.eu


EMERSON[™]
Professional Tools