

K-50

RIDGID®

Underground Technologies

GB	p. 1
DE	p. 3
FR	p. 5
NL	p. 7
IT	p. 9
ES	p. 11
PT	p. 13
SV	p. 15
DA	p. 17
NO	p. 19
FI	p. 21
HR	p. 23
PL	p. 25
RO	p. 27
CZ	p. 29
HU	p. 31
GR	p. 33
RU	p. 35

Figures p. 37



RIDGE TOOL COMPANY

SV

K-50

Driftsinstruktioner



WARNING! Läs dessa instruktioner och den medföljande säkerhetsbroschyren noggrant innan du använder utrustningen. Om du är osäker på hur du skall använda detta verktyg, ber vi dig kontakta din RIDGID-återförsäljare för mer information.

Om du använder maskinen utan att förstå eller följa instruktionerna finns risk för elchock, brand och/eller allvarliga personskador.

SPARA DESSA INSTRUKTIONER!

Specifikationer

Längd (mm)	300
Bredd (mm)	330
Höjd (mm)	445
Vikt (kg)	16,8
Motor	300 W
230 V eller 110 V 50/60 Hz. Rekommenderade säkringar 10 A.	

Spiraler som används

5/16" (8 mm)	A-17-A
3/8" (10 mm)	A-17-B
5/8" (16 mm)	Std.

Underhåll

- Smörj maskinens smörjnipplar med smörjftett en gång i veckan om maskinen används varje dag. Smörj en gång per månad om den används mera sällan.
- Rengör och smörj kopplingskäftarna med olja efter varje användning.
- Rengör spiralbehållarna på 5/16" och 3/8" spiraladapterar efter varje användning genom att lossa tre skruvar.
- Kontrollera bromsstrumman på spiraladapterar med jämna mellanrum och se om den behöver justeras.
- En ren maskin fungerar bäst.

Se RIDGID/Kollmann-katalogen över utrustning för rör- och avloppsrensning - där hittar du beskrivningar och bilder på alla spiraler, verktyg och tillbehör.

Säkerhet

K-50 har snabbverkande "dödmansgrepp" som gör att spiralen stannar omedelbart när operatören släpper handtaget.

- Använd särskilda skyddshandskar.** Ta aldrig tag i en roterande spiral med trasa eller löst sittande handskar som kan fastna i spiralen. Använd bara Ridgid läderhandskar med metallbeläggning i handflatorna vid hantering av spiraler.

- Spiraler** Spiralen roterar normalt medurs. Om maskinen körs i backriktningen kan spiralen skadas. Backriktningen ska bara användas för att backa loss verktyget om det fastnat. Om spiralen överbelastas kan operatören utsättas för fara eftersom spiralen kan vrida sig eller knäckas. Använd inte slitna spiraler eller gripdon.
- Använd en skyddsslang** för att förhindra piskrörelser och för att förhindra att skräp fastnar i spiralen.
- Använd rekommenderad utrustning och rekommenderade tillbehör.** Läs katalogen för uppgifter om sådan utrustning. Det kan vara farligt att använda felaktig utrustning.
- Koppla ur nätkabeln** från elnätet före service och innan några justeringar görs.

Driftsinstruktioner

Innan maskinen används måste operatören vara väl insatt i hur snabbkopplingsystemet RIDGID/Kollmann T-Slot används för att koppla samman spiraler och verktyg. Se Fig. 1.

Användning av 5/8" sektionsspiral

Placera maskinen cirka 30-60 cm från öppningen och fäst skyddsslangen baktill på maskinen. Gör detta genom att lyfta upp låstappen på skyddsslangens adapter och skjuta fast skyddsslangens adapter baktill på maskinen tills den låser fast. Anslut kabeln till ett lämpligt uttag.

Stoppa in den första spiralen (och ytterligare spiraler) framtill på maskinen och tryck den igenom skyddsslangen tills ungefär 30 cm är kvar framför maskinen. Koppla aldrig mer än en spiral åt gången!

Det första verktyget som ska användas är rennskruven som är bästa verktyget för att gå runt rörvinklar. Snäpp fast verktyget, kontrollera kopplingen och se till att den är säker. För in spiralen för hand i röret och håll spiralen löst i vänster hand. Ställ omkopplaren i läge 1 (framåt) (se Fig. 3) och dra handtaget nedåt tills du hör ett tydligt snäppljud varvid spiralen kan snurras runt. Långsam eller gradvis inkoppling av kopplingen kan ge svagt grepp hos kopplingens käftar, vilket innebär onödigt slitage.

Kopplingen aktiveras omedelbart, och när kopplingshandtaget återgår till utgångsläget frigörs spiralen omedelbart. Det finns ingen överskjutande del som kan sno sig eller brista - detta är en viktig säkerhetsfunktion.

Så snart som den överskjutande spiralen gått in i röret släpper du handtaget och drar ut cirka 15-25 cm spiral ur maskinen. Upprepa inkopplingen och dra fram fler spiralsektioner tills du når fram till stoppet. Koppla aldrig mer än en spiral åt gången! När du nått fram till stoppet ska spiralen matas fram några centimeter åt gången. Verktyget kommer nu att arbeta sig igenom stoppet.

När stoppet rensats så att vattnet åter kan rinna fritt rekommenderar vi att man använder en rak skruv eller en fettrensverktyg för att rensa ut röret ordentligt.

Användning av backfunktion (REV)

Läge 2 (backriktningen/reversering) får bara användas för att frigöra verktyg som fastnat i ett stopp. Låt alltid motorn stanna helt (0/OFF) innan du backar maskinen. Så snart som verktygen går fria ska maskinen sättas i läge 1 igen (framåtriktningen). Om maskinen fortsätter köras i läge 2 (backriktningen) finns det risk för att spiralen brister, eftersom den är lindad för att ha maximal hållfasthet i medurs riktning, d.v.s. i läge 1 (framåtriktningen).

Låt omkopplaren stå kvar i läge 1 (framåt) för att dra ut spiralen. Håll spiralen mot inloppets kant och dra handtaget nedåt under flera sekunder.

Spiralen kommer snabbt att "gånga" ut sig själv ur röret tills att den bildar en bäge framför maskinen. Lossa handtaget och tryck tillbaka överskottsspiralen genom maskinen. Upprepa detta tills all spiral är ute ur röret.

Användning av spiraladapter 5/16" (A-17-A) eller 3/8" (A-17-B)

Fäst spiraladaptern vid K-50 på följande sätt:

1. Dra ut cirka 25 cm spiral från spiraladaptern.
2. Lyft styrtappen på spiraladaptern och flytta kopplingshandtaget framåt så att spiraladaptern kan monteras på maskinen. Kontrollera att styrtappen låsts fast i maskinen.
3. Dra åt tumskruvorna på spiraladaptern.

Placera maskinen så nära röröppningen som möjligt och upprepa samma procedur som vid användning av 5/8"-spiralsektioner.

Enda skillnaden är att ingen extraspiral behöver användas, eftersom spiralen i spiralbehållarna 5/16" och 3/8" har tillräcklig längd för att rensa röret.

Kopplingshandtaget har numera ytterligare ett syfte. Om kopplingshandtaget dras nedåt hårt kommer adaptern att rotera. Om kopplingshandtaget slås uppåt kommer adaptern stanna omedelbart, vilket förhindrar överskjutning eller knäckning. Den inbyggda bromsen förlänger spiralens livslängd.

Den här maskinen i kombination med spiraladapter för 5/16" eller 3/8" kan användas för att rengöra: Diskbänkar av alla typer • Rör för avloppsrör i kök • Toaletter • Badkar • Högt placerade rörledningar.

Bromsjustering på spiraladapter

Slitage kan göra att det blir nödvändigt att justera bromsstrumman på spiraladaptern för att bromsningen ska kunna göras effektivt. Lossa två ställskruvar (A), vrid ställskruven (B) medurs för att få god bromsning och lås sedan de två ställskruvorna (A) och kontrollera spännkraften på ställskruven (B). (Fig. 2).

Skötsel av utrustningen

Motor driven utrustning måste hållas inomhus eller väl skyddad i kallt eller regnigt väder. Om maskinen utsatts för frost måste den köras 10-20 minuter utan last för att värma upp. Om detta inte görs kommer lagren att frysa. Om enheten utsätts för väderpåverkan medan den står oanvänd kommer fukt att bildas över motorlindningen och göra att motorn bränner. Om detta inträffat på grund av underlåtenhet kan garantin upphöra att gälla.

När du förflyttar maskinen rekommenderar vi att adaptern kopplas bort från enheten för att skydda delarna i händelse av att maskinen välter.

De vanligaste orsakerna till brott är:

1. Forcering av spiralerna genom inlopp som är smalare än rekommenderad spiraldimension.
2. Forcerad framskjutning av spiralen när verktyget gått emot ett hinder.
3. Att inte växla tillbaka till körning i framåtriktningen (medurs) efter att ett verktyg backats.
4. Användning av spiraler som är gamla och slitna.
5. Att lämna spiraler utomhus under vintern eller låta dem ligga ute i regn så att de rostar.

Det viktigaste hjälpmedlet för att undvika spiralbrott är den snabbverkande kopplingen från RIDGID/Kollmann. Med den här kopplingen kan operatören omedelbart släppa efter på det vridmoment som påverkar spiralen, och därmed skydda spiralen från överdrivna påkänningar och undvika att spiralen kör fast.

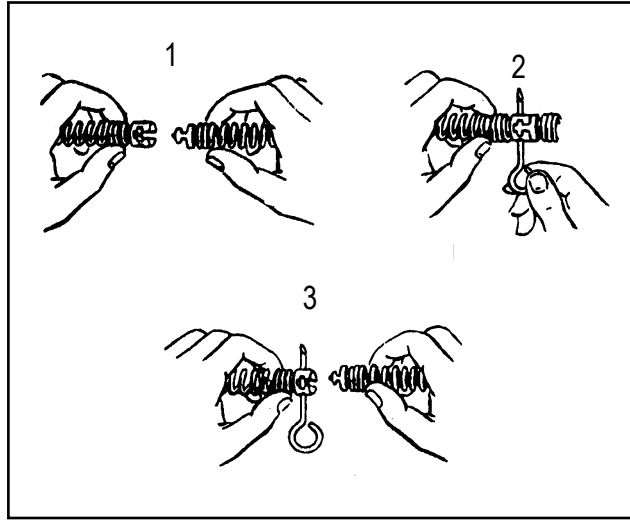


Fig. 1

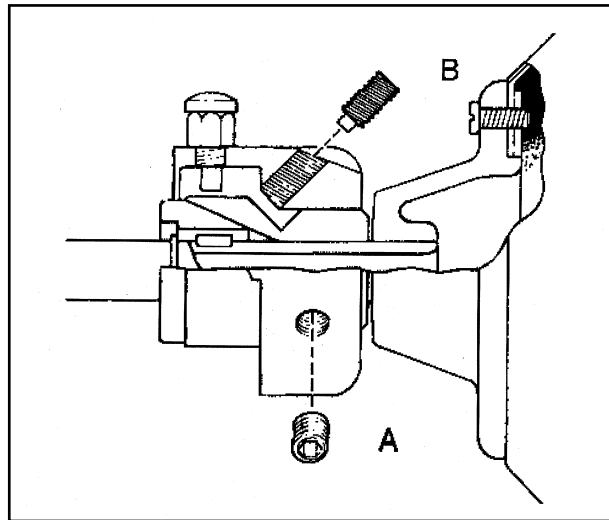


Fig. 2

0



Fig. 3

RIDGID[®]
Tools For The Professional[™]

Ridge Tool Europe
Research Park Haasrode, Interleuvenlaan 50, 3001 Leuven
Belgium
Phone.: + 32 (0)16 380 280
Fax: + 32 (0)16 380 381
www.ridgid.eu


EMERSON[™]
Professional Tools